

# CHOROBA NIEBIESKIEGO JĘZYKA



Stare Pole, grudzień 2024 r.

**Pomorski Ośrodek Doradztwa Rolniczego w Lubaniu**

ul. Tadeusza Maderskiego 3, Lubań

83-422 Nowy Barkoczyn

tel. (58) 326 39 00, fax (58) 309 09 45

e-mail: sekretariat@podr.pl www.podr.pl

**Opracowanie merytoryczne Zbigniew Marciniak**

Wszystkie prawa zastrzeżone. Kopiowanie, przetwarzanie i rozpowszechnianie bez zgody PODR lub autora publikacji jest zabronione.

## CO TO JEST CHOROBA NIEBIESKIEGO JĘZYKA?

Choroba niebieskiego języka (*Bluetongue Disease, BTV*) to wirusowa choroba dotykająca zwierzęta przeżuwające zarówno gospodarskie, takie jak: owce, bydło, kozy oraz dzikie: sarny, jelenie czy łosie. Jest przenoszona przez owady kująco-ssące z rodzaju *Culicoides* (kuczmanowate) oraz poprzez krew i nasienie.

**Choroba nie przenosi się na inne gatunki zwierząt gospodarskich i domowych oraz na ludzi. Oznacza to, że mięso, mleko, skóry i wełna oraz inne produkty pochodzące od przeżuwaczy nie stanowią zagrożenia dla zdrowia ludzi.**

Dla ludzi choroba nie stanowi zagrożenia, ale jej wpływ na hodowlę zwierząt jest poważny – prowadzi do strat ekonomicznych związanych z upadkami zwierząt, obniżoną produkcją mleka i mięsa oraz ograniczeniami handlowymi.

## TROCHĘ HISTORII

Choroba niebieskiego języka pojawiła się w Europie na szerszą skalę w drugiej połowie XX wieku, jednak jej rozprzestrzenianie stało się szczególnie poważne w XXI wieku. Zmiany klimatyczne, które wpływają na migrację owadów wektorów (kuczmany) oraz globalny handel zwierzętami przyczyniły się do wzrostu przypadków choroby na kontynencie.

## HISTORIA ROZPRZESTRZENIANIA SIĘ WIRUSA W EUROPIE

- Pierwsze przypadki

Choroba niebieskiego języka była tradycyjnie obecna w regionach o ciepłym klimacie, takich jak Afryka i Bliski Wschód. Pierwsze przypadki w Europie zanotowano na początku lat 50-tych XX wieku, kiedy wirus pojawił się na Cyprze. Jednak jego szersza ekspansja nastąpiła w późniejszych dekadach.

- Wybuch choroby w Hiszpanii (1956)

Jeden z pierwszych poważnych wybuchów choroby w Europie odnotowano w 1956 roku w Hiszpanii. Choroba pojawiła się również

w Portugalii. Mimo stosunkowo ograniczonego zasięgu, przypadek ten stanowił ostrzeżenie o możliwości dalszego rozprzestrzeniania się wirusa w regionie.

- Przypadki we Włoszech (2000)

W 2000 roku wirus BTV ponownie pojawił się w Europie Południowej - tym razem w rejonie Włoch i Grecji. Wybuch choroby dotknął głównie owce, które są najbardziej podatne na zakażenie. Od tego czasu Włochy stały się miejscem regularnego występowania choroby w kolejnych latach.

- Rozprzestrzenienie w północnej Europie (2006–2008)

Jeden z najbardziej znaczących wybuchów choroby wystąpił w latach 2006-2008. Wówczas wirus dotarł do krajów północnej Europy. Jego przypadki odnotowano m.in. w: Belgii, Holandii, Niemczech, Francji, Wielkiej Brytanii, a nawet w krajach skandynawskich - w Danii i Szwecji. Było to zjawisko bezprecedensowe, ponieważ wcześniej BTV nie występował w chłodniejszych rejonach kontynentu.

W reakcji na ten kryzys, wprowadzono masowe szczepienia zwierząt, co pomogło opanować epidemię.

- Francja (2015–2020)

W latach 2015–2020 we Francji odnotowano kolejne wybuchy BTV-8. W związku z tym Francja wdrożyła intensywne programy szczepień, aby powstrzymać rozprzestrzenianie się wirusa, co przyniosło sukces w ograniczeniu liczby przypadków.

- Przypadki w 2023 roku

Wirus niebieskiego języka powrócił do niektórych regionów Europy, szczególnie do Hiszpanii i Włoch. Przypadki te były związane z serotypami BTV-4 i BTV-8. Choroba była również monitorowana w Niemczech i Francji. Pojawienie się wirusa w tych krajach przypomina o tym, że choroba pozostaje poważnym zagrożeniem dla europejskiego sektora hodowlanego.

- Rok 2024 – ogniska choroby

| Państwo    | L. Ognisk (stan na dzień 13.09.2024) | TYP           |
|------------|--------------------------------------|---------------|
| Andora     | 7                                    | BTV-8         |
| Austria    | 1                                    | BTV-4, BTV-3  |
| Belgia     | 1273                                 | BTV-3         |
| Dania      | 192                                  | BTV-3         |
| Francja    | 185                                  | BTV-3         |
| Hiszpania  | 8                                    | BTV-4, BTV-8  |
| Holandia   | 5872                                 | BTV-3         |
| Luksemburg | 255                                  | BTV-3         |
| Niemcy     | 7675                                 | BTV-3         |
| Czechy     | 3                                    | BTV-3         |
| Szwajcaria | 17                                   | BTV-3, BTV-8  |
| Włochy     | 6                                    | BTV-8         |
| Grecja     | 3                                    | BTV-4, BTV-16 |
| Szwecja    | 1                                    | BTV-3         |
| Portugalia | 1                                    | BTV-3         |

*Źródło [www.wetgiw.pl](http://www.wetgiw.pl)*

**Choroba niebieskiego języka pojawiła się również w Polsce. 19 listopada 2024 roku Państwowy Instytut Weterynarii w Puławach potwierdził pierwsze jej ognisko na terenie kraju, zlokalizowane w miejscowości Rajczyn, w gminie Wińsko (powiat wołowski). Przypadek ten dotyczył stada bydła mięsnego liczącego 31 sztuk. Choroba wystąpiła u jednej sztuki w tym stadzie.**

## OBJAWY KLINICZNE CHOROBY NIEBIESKIEGO JĘZYKA

### U owiec:

U owiec choroba może przebiegać od zakażenia bezobjawowego lub postaci przewlekłej do nadostrej i ostrej. Można zaobserwować objawy kliniczne choroby, takie jak:

- bardzo wysoka temperatura ciała (41-42°C);
- spadek kondycji, posmutnienie, depresja i utrata mleczności;
- obrzęk warg, powiek i małżowin usznych;
- silne zaczerwienienie błony śluzowej policzków i jamy nosowej;
- drobne wybroczyny pod śluzówką jamy ustnej i nosowej;
- owrzodzenie warg, opuszki zębowej oraz w niektórych przypadkach języka;
- duszność, ślinotok, obfity wypływ z nosa, początkowo surowiczy, następnie śluzowo-ropny i krwawy;
- wymioty mogące być przyczyną zachłystowego zapalenia płuc;
- przekrwiony, obrzękły, siny i wystający z jamy ustnej język;
- biegunka, kał z domieszką krwi;
- kulawizna jako następstwo zapalenia koronki i tworzywa racic;
- możliwe zapalenie płuc i zwyrodnienie mięśni;
- ciężarne samice mogą rodzić martwe lub zdeformowane jagnięta.

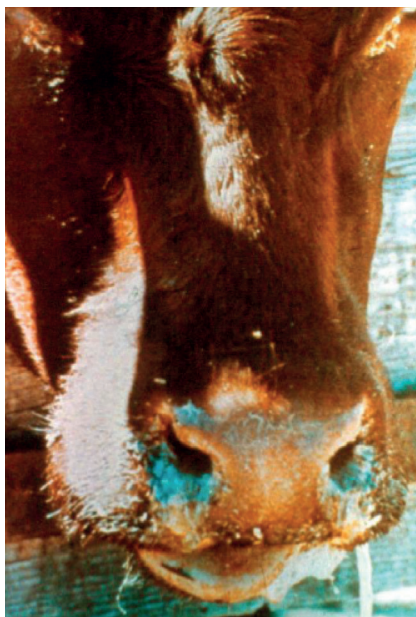


### U bydła:

W przypadku bydła można zaobserwować:

- gorączkę;
- ślinotok;
- zaczerwienienie i obrzęk błony śluzowej jamy ustnej;

- owrzodzenie opuszki zębowej i niekiedy końca języka;
- zapalenie koronki i tworzywa racic, będące przyczyną kulawizny;
- u krów mlecznych - łuszczenie się naskórka strzyków i tworzenie się strupów;
- ronienia;
- rodzenie zdeformowanych cieląt, przy czym deformacje dotyczą najczęściej głowy. Na zakażenie najbardziej podatne są płody w okresie rozwoju mózgu.



## ROZPRZESTRZENIANIE SIĘ CHOROBY

Wektor: muchówki *Culicoides* – aktywne w ciepłych porach roku.

## WPLYW ZMIAN KLIMATYCZNYCH

Wyższe temperatury sprzyjają migracji wektorów na nowe obszary.

## JAK ZAPOBIEGAĆ I ZWALCZAĆ CHOROBE?

- Szczepienia - skuteczne przeciwko wybranym serotypom wirusa. Kampanie szczepień dostosowywane do lokalnych warunków.

- Kontrola wektorów:
  - stosowanie insektycydów,
  - ograniczanie wypasu w miejscach dużej aktywności owadów,
  - zabezpieczanie budynków hodowlanych.
- Monitoring i diagnostyka:
  - testy PCR i ELISA w celu wczesnego wykrycia wirusa,
  - programy monitorowania aktywności wektorów.
- Ograniczenia handlowe:
  - zakazy eksportu zwierząt z dotkniętych regionów w przypadku epidemii.

## **ZNACZENIE CHOROBY NIEBIESKIEGO JĘZYKA DLA HODOWCÓW**

- Straty w hodowlach przez śmiertelność i zmniejszenie produkcji,
- ograniczenia w handlu.

## **WNIOSKI**

Choroba niebieskiego języka to poważne wyzwanie dla hodowców w Europie i na świecie. Walka z BTV wymaga szczepień, monitorowania aktywności wektorów i wprowadzania środków prewencyjnych. W obliczu zmian klimatycznych konieczne są dalsze badania nad wirusem i metodami jego zwalczania.

### ***Hodowco!***

- ***Dbaj o regularne szczepienia i stosowanie środków ochronnych. To najskuteczniejsze sposoby zapobiegania chorobie.***
- ***Wystrzegaj się zakupu zwierząt do własnej hodowli pochodzących z niewiadomego źródła.***
- ***Dbaj o regularne wizyty lekarza weterynarii w stadzie.***
- ***Jak najszybciej zgłaszaj lekarzowi weterynarii każde nienormalne zachowanie zwierząt, szczególnie połączone z objawami, o których była mowa powyżej.***



- *Starać się zwalczać owady w pomieszczeniach inwentarskich, w których przebywają zwierzęta, w szczególności w okresie od wiosny do jesieni włącznie.*

Więcej informacji uzyskasz u swojego lekarza weterynarii lub w inspektoratach weterynarii.

*Źródła:*

- [www.wetgiw.gov.pl](http://www.wetgiw.gov.pl)
- [www.agroprofil.pl](http://www.agroprofil.pl)
- [www.farmer.pl](http://www.farmer.pl)

*Dziękujemy za poświęcony czas i zapraszamy do wypełnienia ankiety, w której można ocenić tą ulotkę*



**TUTAJ**