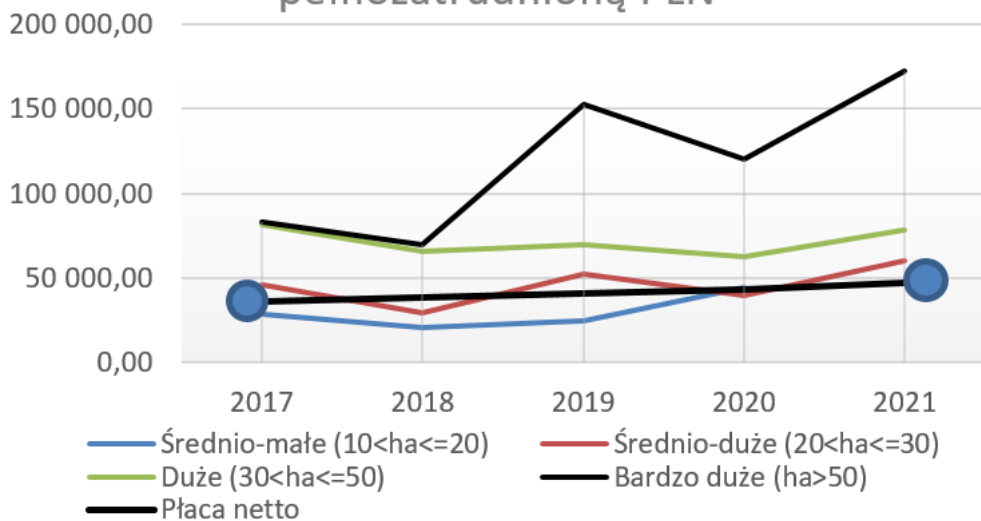


Procesy produkcyjno-finansowe w pomorskich gospodarstwach rolnych nieprzerwanie prowadzących rachunkowość rolną w latach 2017-2021

Dochód rolniczy na osobę
 pełnozatrudnioną PLN



Ulotkę opracowano na podstawie analizy danych produkcyjno-finansowych gospodarstw rolnych z woj. pomorskiego prowadzących nieprzerwanie rachunkowość rolną w ramach systemu PL FADN w latach 2017-2021.

MAJ 2023



FADN – Sieć Danych Rachunkowości Gospodarstw Rolnych jest obowiązkowym systemem badania dochodowości gospodarstw rolnych, nałożonym na każde państwo członkowskie Unii Europejskiej.

Dane uzyskane w wyniku prowadzonej rachunkowości stanowią przede wszystkim podstawę sporządzania przez Komisję Europejską raportów na temat sytuacji w rolnictwie oraz na poszczególnych rynkach rolnych, a także o dochodach rolników w UE. Raporty te są opracowywane i corocznie przedkładane Radzie i Parlamentowi Europejskiemu.

W polu obserwacji Polskiego FADN znajdują się gospodarstwa towarowe o wielkości ekonomicznej min. 4000 euro standardowej produkcji (SO). Wybrane gospodarstwa – ok. 11 tys. w skali kraju stanowią próbę reprezentatywną dla gospodarstw w Polsce. Wybór gospodarstw do prowadzenia rachunkowości dokonywany jest wg klucza uwzględniającego wielkość gospodarstwa w SO i typ rolniczy. W woj. pomorskim badania są prowadzone na próbie ok. 560 gospodarstw rolnych.

Badania rachunkowości rolnej gospodarstw w ramach systemu PL FADN umożliwiają wgląd w sytuację produkcyjno-finansową towarowych gospodarstw rolnych. Szczególnie interesujących informacji dostarcza analiza danych gospodarstw gromadzących dane rachunkowe nieprzerwanie przez dłuższy okres czasu.

Przedstawiona analiza przeprowadzona jest w oparciu o dane rachunkowe gospodarstw rolnych, prowadzących nieprzerwanie rachunkowość w woj. pomorskim w okresie lat 2017-2021.

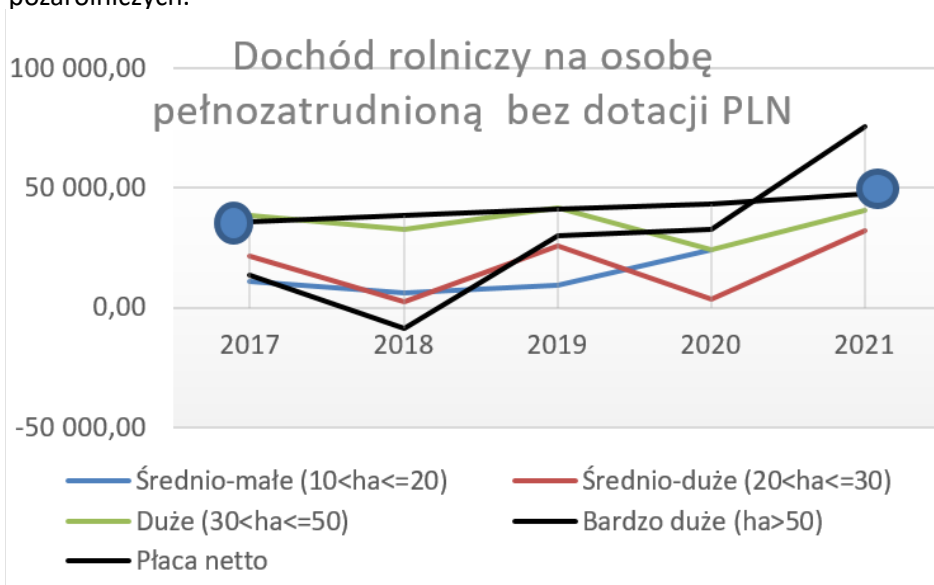
Analizę przeprowadzono w następujących grupach obszarowych gospodarstw:

Klasyfikacja gospodarstw	Średnia powierzchnia użytków rolnych na gospodarstwo w analizowanej grupie – w ha
Średnio-małe (10<ha<=20)	15,90
Średnio-duże (20<ha<=30)	24,81
Duże (30<ha<=50)	40,34
Bardzo duże (ha>50)	94,08

Dochód rolniczy odznaczał się, we wszystkich grupach obszarowych, znaczną zmiennością, z bardzo wyraźnym spadkiem w roku 2018.

Z odczuwalnym wzrostem dochodu rolniczego mieliśmy do czynienia w zależności od grupy obszarowej w roku 2019 oraz w 2021.

W okresie analizowanego 5-lecia, jedynie gospodarstwa z grupy obszarowej bardzo duże (ha>50) i duże (30<ha<=50) w każdym z lat osiągały dochód na pełnozatrudnionego przekraczający przeciętną płacę netto osób pracujących na umowę o pracę. Jednak znacząco wyższe (2-3 krotnie) były tylko dochody gospodarstw bardzo dużych (ha>50). Dochód w pozostałych grupach obszarowych był większości lat badanego okresu na poziomie lub poniżej przeciętnej płacy netto w działach pozarolniczych.



Bez uwzględniania dotacji jedynie grupa gospodarstw bardzo dużych o powierzchni powyżej 50 ha użytków rolnych (UR) osiągnęłaby w 2021 r. dochody z działalności rolniczej na poziomie przekraczającym przeciętną płacę netto w działach pozarolniczych. W pozostałych latach objętych analizą, także dochody w tej grupie obszarowej, bez uwzględniania dotacji, były poniżej przeciętnej płacy netto w działach pozarolniczych.

Mimo iż średnia powierzchnia UR przypadająca na 1 gospodarstwo jest w woj. pomorskim jedną z najwyższych w kraju (4. miejsce), to w strukturze gospodarstw ponad 71% stanowią gospodarstwa do 15 ha, a więc o niskim potencjale dochodotwórczym. Jedynie 7,2% w strukturze gospodarstw rolnych, stanowią gospodarstwa pow. 50 ha UR, a więc takie które bez uwzględniania dotacji do działalności operacyjnych, miałyby szansę na dochody w granicach i powyżej przeciętnej płacy netto w działach pozarolniczych.

Wnioski

1. Działalność rolnicza w bardzo dużym stopniu podlega zmianom koniunkturalnym wpływającym na kształtowanie się dochodów osób prowadzących gospodarstwa rolne.
2. Dochód rolniczy na osobę pełnozatrudnioną w wysokości wyższej od przeciętnej płacy osób zatrudnionych na umowę o pracę, zapewniają jedynie gospodarstwa bardzo duże ($ha > 50$) i duże ($30 < ha \leq 50$).
3. Udział dotacji do działalności operacyjnej w kształtowaniu się dochodu osób prowadzących gospodarstwa rolne cechował się w badanej grupie gospodarstw dużą zmiennością. W latach dekoniunktury np. w 2018 r. przekraczał on w gospodarstwach bardzo dużych ($ha > 50$) poziom 100% czyli praktycznie całość dochodu osiąganego przez rolników zależała od czynników pozarynkowych. Kolejnych latach udział dotacji w dochodzie rolniczym ulegał w tej grupie obszarowej znaczącemu zmniejszeniu, przyjmując w 2021 r. poziom ok. 51 %
4. W gospodarstwach dużych ($30 < ha \leq 50$) udział dotacji w dochodzie rolniczym na osobę pełnozatrudnioną oscylował w granicach 50 %, przyjmując w 2021 r. poziom 46 %.
5. W gospodarstwach średnio-dużych ($20 < ha \leq 30$) udział dotacji w dochodzie rolniczym był szczególnie wysoki w 2018 i 2020 r. – w granicach 90 %. W roku 2021 obniżył się do 41,5%.
6. W roku 2021 poprawie uległa systematycznie pogarszająca się do tej pory relacja wartości produkcji do wartości kosztów.

Opracowanie: Daniel Roszak

Dział Ekonomiki i Zarządzania Gospodarstwem Rolnym

Pomorski Ośrodek Doradztwa Rolniczego w Lubaniu

Lubań, ul. Tadeusza Maderskiego 3, 83-422 Nowy Barkoczyn